



Como parte de la implementación de la Reforma Energética, el 13 de agosto de 2014 el gobierno mexicano dio a conocer una aproximación de los campos y áreas en los que empresas privadas podrán participar para la exploración y extracción de hidrocarburos en los próximos meses.

Es importante resaltar que, con el objetivo de incrementar la producción petrolera en el corto plazo, en esta ronda se licitarán:

1. Las asociaciones que Pemex decida celebrar una vez que haya migrado una asignación a contratos, y
2. Nuevas áreas de exploración o campos de extracción, que no fueron solicitados u otorgados a Pemex.

Los criterios utilizados para definir la Ronda Uno incluyen:

- el potencial para incrementar la producción de petróleo y gas natural en el corto plazo,
- el potencial para incorporar nuevas reservas, y
- el potencial para incrementar los recursos prospectivos de México.

**Primera Aproximación Ronda Uno: Reservas y Recursos Prospectivos**

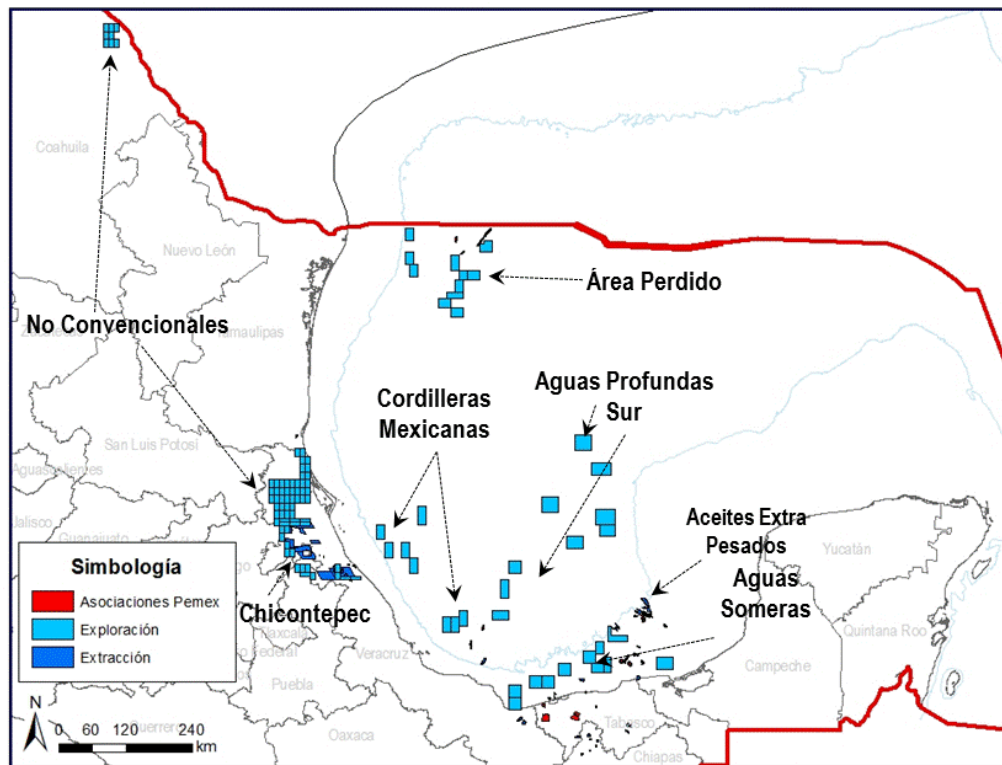
Tipo	Volumen (mmbpce)	Bloques/ Campos	Superficie Km <sup>2</sup>	Inversiones a 4 años (mm dls)	Inversiones anuales (mm dls)
Exploración (R. Prospectivos)	14,606	109	25,903	19,000	4,750
Explotación (Reservas 2P)	3,782	60	2,597	15,100	3,775
<b>Asociaciones Pemex (farm-outs)</b>					
Reservas 2P:	1,557	14*	ND	16,400	4,100
Reservas 3P:	2,664				
			<b>Total:</b>	<b>50,500</b>	<b>12,625</b>

Se propone la inclusión de 109 bloques de exploración y 60 campos de extracción que juntos suman una superficie cercana a 28,500 km<sup>2</sup> y representan una inversión anual de aproximadamente **8,525 millones de dólares para los próximos cuatro años.**

Si se incluyen las asociaciones que PEMEX podría realizar, se alcanzaría una inversión anual del orden de **12,625 millones de dólares.**

## Ronda Uno

La propuesta de la Ronda Uno consiste en un portafolio balanceado de áreas y de bloques de diversas categorías. Es decir, se combinan oportunidades de exploración en áreas ya productoras, áreas relativamente nuevas o poco exploradas, y áreas con recursos convencionales, así como áreas con yacimientos no convencionales de alto potencial prospectivo.



En la Ronda Uno se ofertarán 169 bloques, de los cuales, 109 corresponden a proyectos de exploración y 60 a proyectos de extracción.

Los bloques cubren una superficie de 28,500 Km<sup>2</sup>. De este total, 91% corresponde a áreas de exploración y el restante 9% a campos en extracción.

## Recursos y Reservas en la Ronda Uno

La siguiente tabla resume el total de oportunidades incluidas en la Ronda Uno.

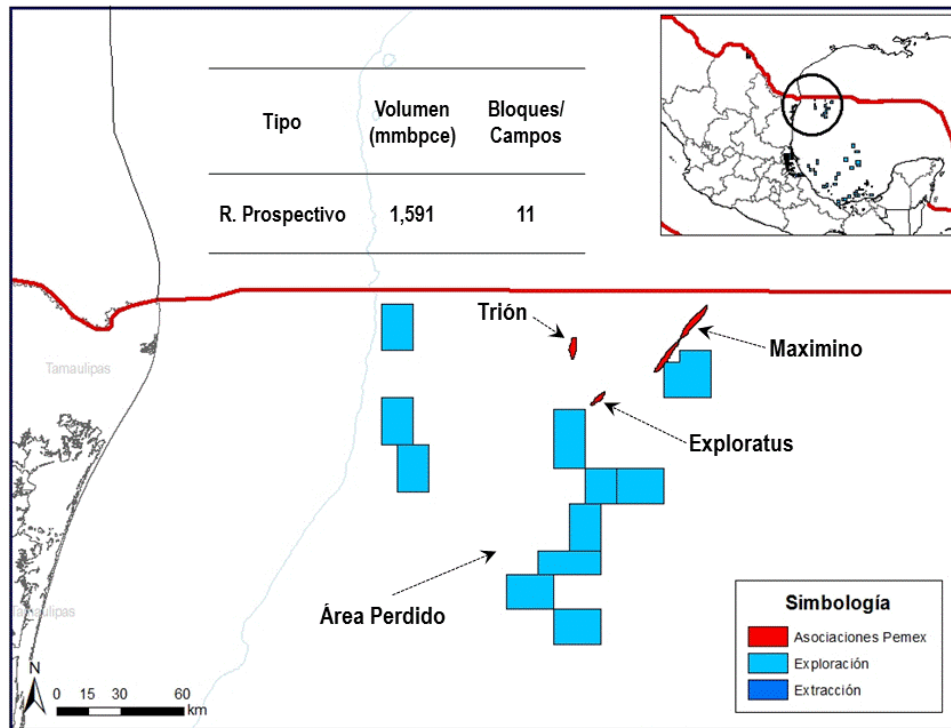
Área	Tipo	Volumen (mmbpce)	Bloques / Campos
Aguas Profundas Área Perdido	Recurso prospectivo	1,591	11
Aguas Profundas Sur	Recurso prospectivo	3,222	17
Chicontepec y no Convencionales	Reserva 2P Recurso prospectivo	2,678 8,927	28 62
Terrestres, Aguas Someras y aceites Extra-Pesados	Reserva 2P Recurso prospectivo	1,104 724	32 11
No convencionales	Recurso prospectivo	142	8

Como puede verse, la gama de áreas a licitar varía en tamaño y tipo de recurso, pues incluye campos terrestres convencionales, aguas someras, campos ricos en aceites extra-pesados y los campos de Chicontepec, así como áreas con recursos prospectivos convencionales y no convencionales.

Las reservas 2P y recursos prospectivos a licitar representan un volumen de 3,782 y 14,606 millones de barriles de petróleo crudo equivalente (MMbpce), respectivamente.

Se espera que estos proyectos representen inversiones anuales por aproximadamente \$8,525 millones de dólares, entre 2015 y 2018.

## Aguas Profundas: Área Perdido



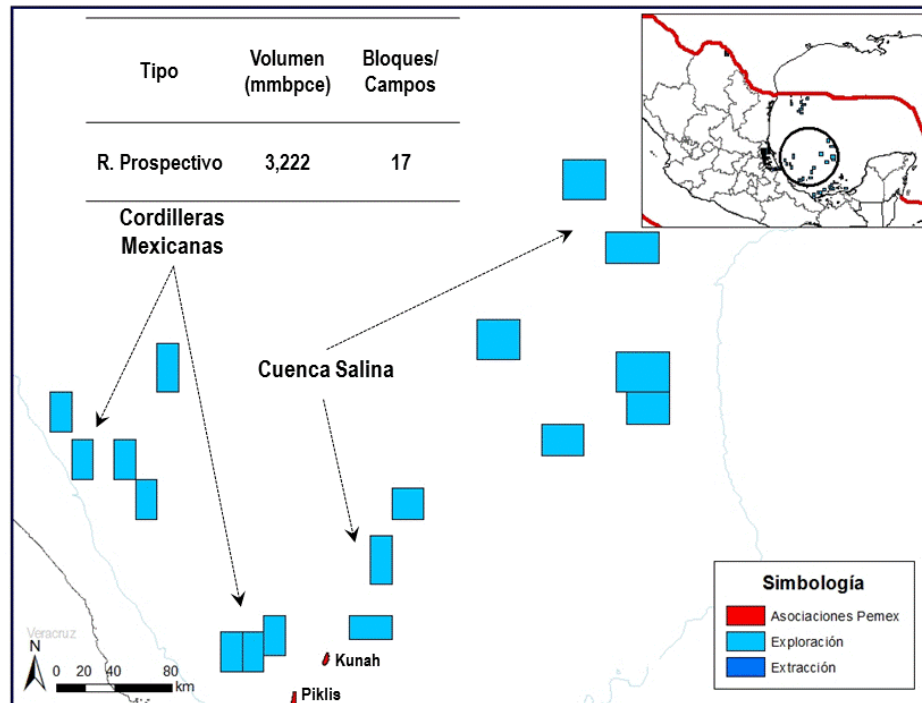
En el Área de Perdido se proponen 11 áreas a licitar que van de 224 a 409 Km<sup>2</sup>. Ocho de estas áreas se encuentran localizadas en la parte del Cinturón Plegado. El recurso prospectivo estimado en los bloques delimitados asciende a **1,591 mmbpce**.

Este sistema plegado está alineado con el mismo sistema donde se localizan los campos Baha, Trident y Great White en los Estados Unidos, y los pozos Trion-1, Supremus-1, PEP-1 y Maximino-1 en México. El sistema de fallas inversas y el fracturamiento asociado que afecta a las estructuras anticlinales considera rutas de migración que pueden facilitar la carga de hidrocarburos hacia los objetivos.

Se consideran 3 bloques al oeste de esta área para evaluar trampas de hidrocarburos asociadas con la sal alóctona, donde se han identificado estructuras importantes de aceite ligero y gas húmedo.

Los bloques propuestos en Ronda 1 se describen como estratégicos para continuar con la exploración en áreas prioritarias en esta región. El potencial petrolero garantiza la continuidad y sustentabilidad en la incorporación de reservas y la producción de hidrocarburos en el mediano plazo.

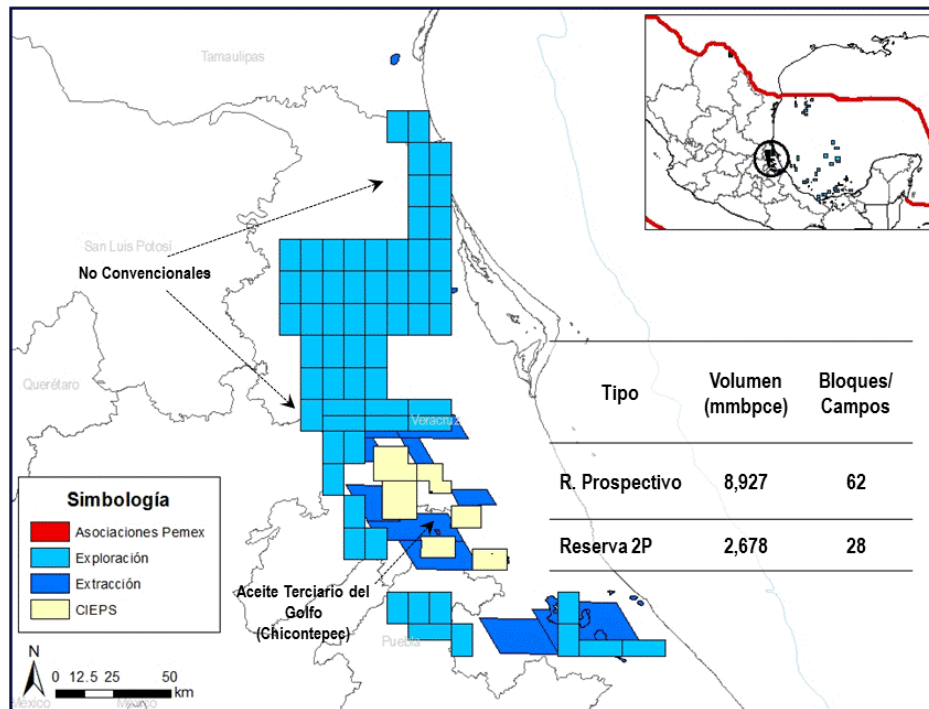
## Aguas Profundas Sur



Los bloques identificados para la Ronda Uno en la provincia de Cordilleras Mexicanas permitirá consolidar la región gasífera ya descubierta y continuar hacia la incorporación de reservas en aguas profundas de la Cuenca Salina, en donde existen buenas expectativas de encontrar hidrocarburos líquidos.

Los bloques propuestos tienen una superficie de 390 a 960 km<sup>2</sup>, en función de la madurez de la exploración y de la profundidad oceánica en la región del Golfo de México. El recurso prospectivo estimado en los bloques delimitados asciende a **3,222 mmbpce**.

## Chicontepecy No Convencionales



El potencial de recursos no convencionales en la Cuenca Tampico-Misantla resulta prometedor. Por lo tanto, se proponen bloques de 120 km<sup>2</sup> en promedio. Éstos poseen un recurso prospectivo estimado de cerca **de 8,927 mmbpce**.

El objetivo de la propuesta de áreas en esta región es el de promover la realización de proyectos de ciclo completo que aseguren la vinculación secuencial de la exploración – caracterización – perforación - desarrollo y producción intensiva de aceite y gas no convencionales, en periodos de tiempo acordes con los de la industria petrolera mundial en este tipo de proyectos.

Los campos de Chicontepec propuestos en la Ronda Uno, incluyen áreas complementarias a los actuales Contratos Integrales de Exploración y Producción (CIEPs) de Pemex. Se busca generar sinergias entre Pemex, los actuales socios de los CIEPs y las potenciales empresas participantes en esta ronda.



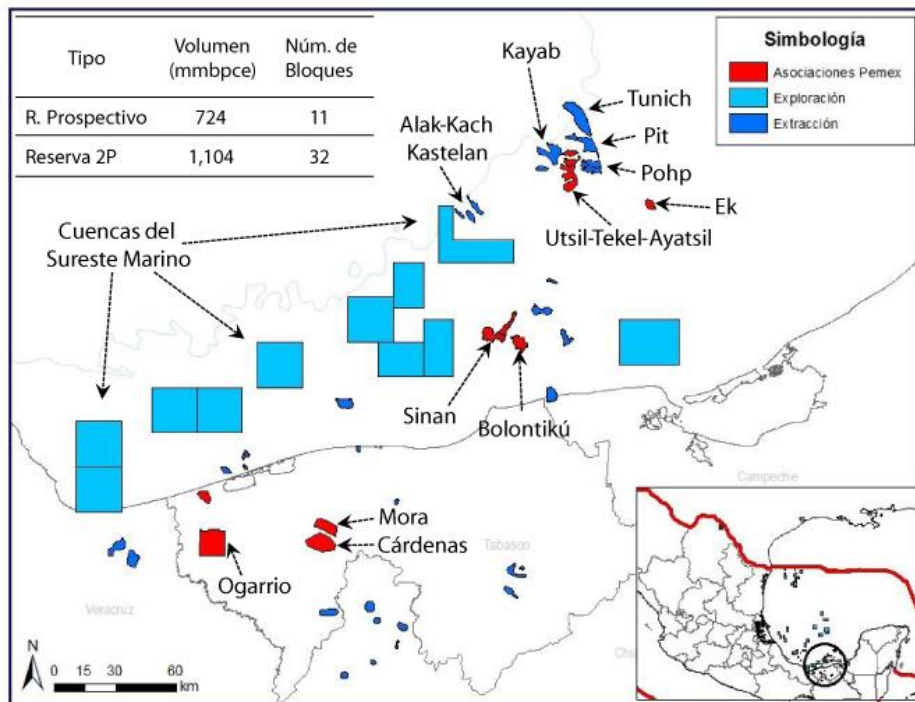
### Terrestres, Aguas Someras, Aceites Extra-Pesados

En las aguas someras de las Cuencas del Sureste se identificaron campos de aceite y gas que han permitido conocer la geología y el potencial petrolero de la región.

La propuesta de bloques de la Ronda Uno busca acortar el tiempo entre nuevos descubrimientos adicionales y la producción de hidrocarburos. El tamaño de los 11 bloques propuesto varía de 313 a 630 km<sup>2</sup> y suman un recurso prospectivo de **724 mmbpce**.

En relación a los campos con aceites pesados y extra-pesados, la Ronda 1 incluye campos como Pit, Pohp y Tson, Alak, Kach y Kastelan los cuales presentan una excelente oportunidad de desarrollo. Asimismo, se encuentra el campo Kayab con reservas 2P certificadas.

En relación a los campos con aceites pesados y extra-pesados, se incluyen Pit, Pohp y Tson, Alak, Kach y Kastelan, los cuales presentan una excelente oportunidad de desarrollo y permitirán incrementar la producción de petróleo en esta administración.



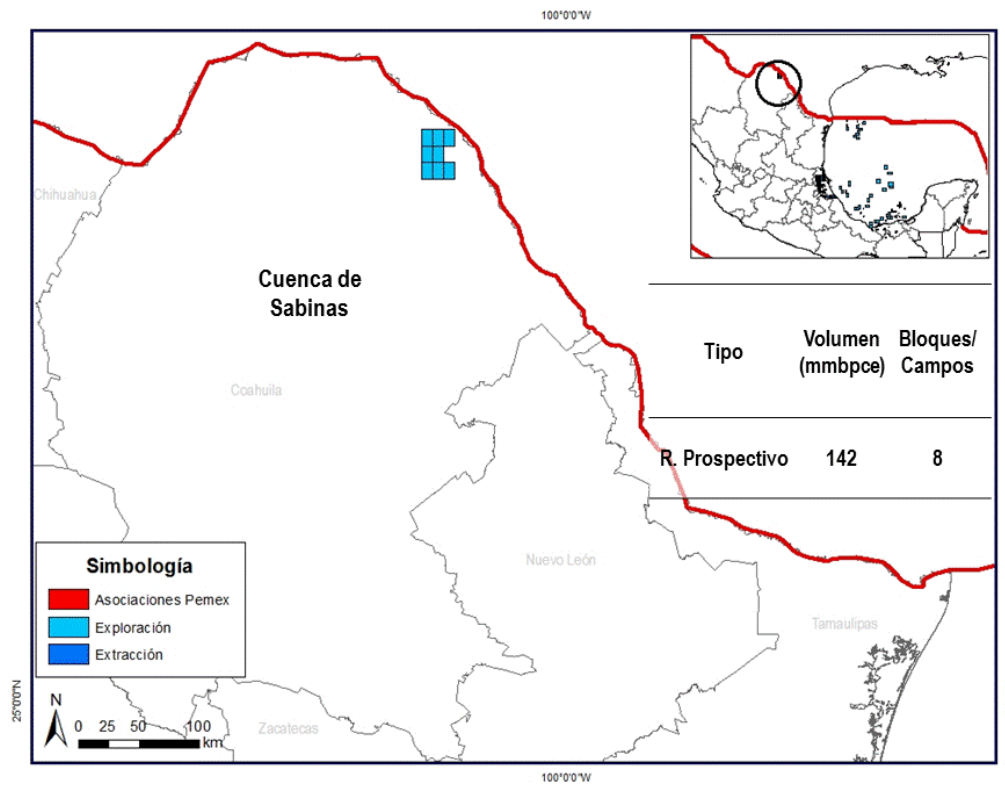
En las aguas someras de las Cuencas del Sureste se identificaron campos de aceite y gas que han permitido conocer la geología y el potencial petrolero de la región.



## No Convencionales en Cuenca de Sabinas

El objetivo de la propuesta de áreas en esta región es promover la realización de proyectos no convencionales de gas, en periodos de tiempo acordes con estándares industriales en este tipo de plays.

El tamaño promedio de los ocho bloques propuestos es de 112 km<sup>2</sup> y suman recursos potenciales de **142 mmbpce**.



## Resumen de la primera aproximación para la Ronda Uno

En la Ronda Uno se ofertarán 169 bloques, de los cuales, 109 corresponden a proyectos de exploración y 60 a proyectos de extracción.

Los bloques cubren una superficie de 28,500 Km<sup>2</sup>. De este total, 91% corresponde a áreas de exploración y el restante 9% a campos en extracción.

Las reservas 2P y recursos prospectivos a licitar representan un volumen de 3,782 y 14,606 millones de barriles de petróleo crudo equivalente (MMbpce), respectivamente.

Se espera que estos proyectos representen inversiones anuales por aproximadamente \$8,525 millones de dólares, entre 2015 y 2018.

Campos	Extracción		Exploración	
	Reserva 2P (mmbpce)	%	Recurso prospectivo (mmbpce)	%
Convencional	<b>3,782</b>	<b>15.2</b>	<b>5,537</b>	<b>11</b>
Terrestres	61	0.2	-	
Chicontepec	2,671	10.8	-	
Aguas someras	293	1.2	724	7.0
Aceites pesados	757	3.0	-	
Aguas profundas	-		4,813	21.0
No convencional	-		<b>9,069</b>	<b>15.0</b>
<b>Total</b>	<b>3,782</b>	<b>15</b>	<b>14,606</b>	<b>13</b>